



MILOSRDNÍ BRATIA
DOMOV SV. JÁNA Z BOHA
BRATISLAVA

PLÁN ČINNOSTI

Nízkoprahové denné centrum

Domov sv. Jána z Boha

Hattalová 6

831 03 Bratislava

Vypracoval: Mgr. Emília Pčolová

Schválil: Mgr. Sven Šovčík

V Bratislave: 20.01.2020

Použité skratky

A.S. – Akciová spoločnosť

BSK – Bratislavský samosprávny kraj

DSVJZB – Domov sv. Jána z Boha

HM – hlavné mesto SR Bratislava

IA MPSVR SK – Implementačná agentúra Ministerstva práce, sociálnych vecí a rodiny Slovenskej republiky

MPSVaR SR – Ministerstvo práce sociálnych vecí a rodiny Slovenskej republiky

N.O. - nezisková organizácia

NDC – Nížkoprahové denné centrum

NP – Národný projekt

NP PVSSKIKÚ - Národný projekt Podpora vybraných sociálnych služieb krízovej intervencie na komunitnej úrovni

SKCH – Slovenská katolícka charita

Z.z. – Zbierka zákonov

1. Poskytovateľ sociálnej služby

Nízkoprahové denné centrum Domov sv. Jána z Boha (ďalej len NDC alebo „Domov“), bolo založené Hospitálskou rehoľou sv. Jána z Boha, Milosrdní bratia, Slovenská provinčná delegatúra dňa 21.04.2011. Nezisková organizácia bola zaregistrovaná pod číslom OVVS-13074/343/2011-NO.

Zariadenie je situované na ulici Hattalovej 6, Bratislava-Nové Mesto. Zariadenie má svoju tradíciu a je v povedomí rôznych vrstiev obyvateľstva Bratislavy. Budova sa nachádza medzi dvoma hlavnými električkovými trasami Vajnorská a Račianska a je k nej jednoduchý prístup z električky č. 3 a 4. Zariadenie má zabezpečenú bezbariérovosť.

Toto zariadenie od dňa vzniku poskytuje všeobecne verejnoprospečné služby zamerané na poskytovanie sociálnej pomoci a humanitárnej starostlivosti podľa Z.z. 448/2008 Zákona o sociálnych službách.

Za posledné štyri roky boli realizované tieto projekty:

Dlhodobý projekt: IA MPSVAR NP PVSSKIKÚ v rokoch 2016 -2019

Opakované projekty: SKCH - Tesco zbierka, mäsiarstvo Budmerice, Prvá Bratislavská Pekárenská a.s., nadácia Pontis a cez ňu organizované jarné a jesenné zbierky, na ktoré prispeli rôzne spoločnosti (advokátske kancelárie, farmaceutická spoločnosť IBM), organizácia AT&T, opakujúci sa projekt s Rádcom menších bratov františkánov, opakujúca sa zbierka DM drogerie, Cementárne Rohožník, Orange, Novartis, Omega Pharma, veľkosklad oblečenia Textile house Senec, záhradkárstvo Agapé.

Pravidelná pomoc potravinovej banky - Tesco ul. Račianska BA, potravín Yeme, sociálna výtvarňa potravín BA–Nové Mesto,

Jednorazový projekt Nadácia ZSE, Elektrodom NAY.

POSLANÍM NDC je vytvoriť dočasný „Domov“ pre tých, ktorí nemajú vlastný domov, alebo im ich „domov“ neposkytuje priestor na zabezpečenie základných potrieb. Domov sv. Jána z Boha chce vytvárať priestor istoty a bezpečia, z ktorého sála hlavne to ľudské teplo na každého tak, aby každý mohol nájsť častokrát stratenú ľudskú dôstojnosť, vybudovať si správne sebavedomie, vytvoriť sociálne vzťahy a zapojiť sa do života spoločnosti.

DSVJZB v súčasnosti poskytuje sociálne služby podľa individuálnych potrieb prijímateľa sociálnej služby, pri rešpektovaní jeho cieľov, potrieb, schopností a zdravotného stavu v:

- 1. Nízkoprahovom dennom centre,**
- 2. Stredisku osobnej hygieny,**
- 3. Integračnom centre.**

NDC je spleťou odborných, obslužných a ďalších činností, ktoré sú zamerané na:

- a) prevenciu vzniku nepriaznivej sociálnej situácie, riešenie nepriaznivej sociálnej situácie alebo zmiernenie nepriaznivej sociálnej situácie fyzickej osoby, rodiny alebo komunity,
- b) zachovanie, obnovu alebo rozvoj schopnosti fyzickej osoby viesť samostatný život a na podporu jej začlenenia do spoločnosti,
- c) zabezpečenie nevyhnutných podmienok na uspokojovanie základných životných potrieb fyzickej osoby,
- d) riešenie krízovej sociálnej situácie fyzickej osoby a rodiny,
- e) prevenciu sociálneho vylúčenia fyzickej osoby a rodiny,
- f) zabezpečenie starostlivosti o dieťa z dôvodu situácie v rodine, ktorá vyžaduje pomoc pri starostlivosti o dieťa

Sociálna služba sa poskytuje anonymne bez preukazovania identity tejto fyzickej osoby dokladom totožnosti a bez ohľadu na prejavy požitia návykovej látky. Jej cieľom je uľahčiť fyzickej osobe kontakt so sociálnym prostredím, prístup k sociálnym službám alebo k podpore a pomoci poskytovanej podľa osobitných predpisov a tak podporiť jej začlenenie do spoločnosti. Táto služba je pre fyzickú osobu ľahko dostupná najmä vzhľadom na miesto a na výšku úhrady.

V Nížkoprahovom dennom centre sa fyzickej osobe v nepriaznivej sociálnej situácii podľa Z.z. 448/2008 § 2 ods. 2 písm. a), b), h) a i) počas dňa:

- a) poskytuje
 1. sociálne poradenstvo,
 2. pomoc pri uplatňovaní práv a právom chránených záujmov,
- b) utvárajú podmienky na
 1. prípravu stravy, výdaj stravy alebo výdaj potravín,
 2. vykonávanie nevyhnutnej základnej osobnej hygieny

Ďalšími činnosťami sú:

- a) utváranie podmienok na
 1. prípravu stravy, výdaj stravy a výdaj potravín,
 2. vykonávanie nevyhnutnej základnej osobnej hygieny,
 3. poskytovanie nevyhnutného ošatenia a obuvi,
 4. upratovanie,
 5. pranie, žehlenie a údržbu bielizne a šatstva,
 6. úschovu cenných vecí,
 7. vzdelávanie,
 8. záujmovú činnosť,

- b) poskytovanie
 - 1. osobného vybavenia,
 - 2. nevyhnutného ošatenia a obuvi,
 - 3. prepravy,
- c) donáška stravy,
- d) požičiavanie pomôcok,
- e) zabezpečenie záujmovej činnosti.

2. Cieľová skupina užívateľov sociálnych služieb

Klientmi NDC sú prioritne ľudia bez domova žijúci v uliciach Bratislavy prichádzajúci do zariadenia opakovane alebo jednorazovo, v akútnom alebo dlhodobom ohrození života, bez finančného príjmu, bez dokladov, informácií, sociálneho kontaktu, trpiaci závislosťami, v zlom fyzickom a psychickom stave. bez vymedzenia trvalého pobytu, bez rozdielu veku a vierovyznania. Ďalšou skupinou sú ľudia žijúci v prechodnom ubytovaní, v chatkách, kanalizačných šachtách a pod., ľudia bez pracovných návykov, dlhodobo nezamestnaní alebo znevýhodnení a trhu práce.

Cieľovou skupinou prijímateľov sociálnej služby NDC sú fyzické osoby v nepriaznivej sociálnej situácii, čo je ohrozenie fyzickej osoby sociálnym vylúčením alebo obmedzenie schopnosti sa spoločensky začleniť a samostatne riešiť svoje problémy:

- a) z dôvodu, že nemá zabezpečené nevyhnutné podmienky na uspokojovanie základných životných potrieb,
- b) pre svoje životné návyky, spôsob života, závislosť od návykových látok alebo návykových škodlivých činností,
- c) pre ťažké zdravotné postihnutie alebo nepriaznivý zdravotný stav,
- d) z dôvodu, že dovŕšila vek potrebný na nárok na starobný dôchodok podľa osobitného predpisu,
- e) pre výkon opatrovania fyzickej osoby s ťažkým zdravotným postihnutím,
- f) pre ohrozenie správaním iných fyzických osôb alebo, ak sa stala obeťou správania iných fyzických osôb,
- g) pre zotrvávanie v priestorovo segregovanej lokalite s prítomnosťou koncentrovanej a generačne reprodukovanej chudoby,
- h) z dôvodu straty bývania alebo ohrozenia stratou bývania.

Schválená kapacita zariadenia je 80 klientov denne. Mesačne služby nášho zariadenia využije okolo 1680 klientov.

Forma starostlivosti je ambulantná. Otváracie hodiny sú počas pracovných dní od 8.00 do 15.00 hod., okrem sanitárnych dní, ktoré sú poväčšine dva krát v mesiaci (každý prvý a tretí štvrtok).

3. Plán spolupráce s inými aktérmi (inštitúciami, poskytovateľmi služieb, MVO)

NDC DSVJZB prioritne spolupracuje s Hospitálskou rehoľou Milosrdných bratov a skrze nich s Univerzitnou nemocnicou s poliklinikou Milosrdných bratov Bratislava za účelom zabezpečenia a realizovania odborných vyšetrení pre klientov zariadenia. Pre tých, ktorí sú neplatičmi zdravotnej poisťovne cez lekára Milosrdných bratov umožňuje zabezpečenie výberu liekov. Pre stredisko osobnej hygieny a celé zariadenie DSVJZB zabezpečuje základný dezinfekčný a obväzový materiál. Klientom, ktorí sa zúčastňujú nácviku pracovných zručností pomáha so zaplatením ubytovania a vyplatenia nocľahárne, s vyplatením úradných dokumentov, rôznych kolkov a pod.

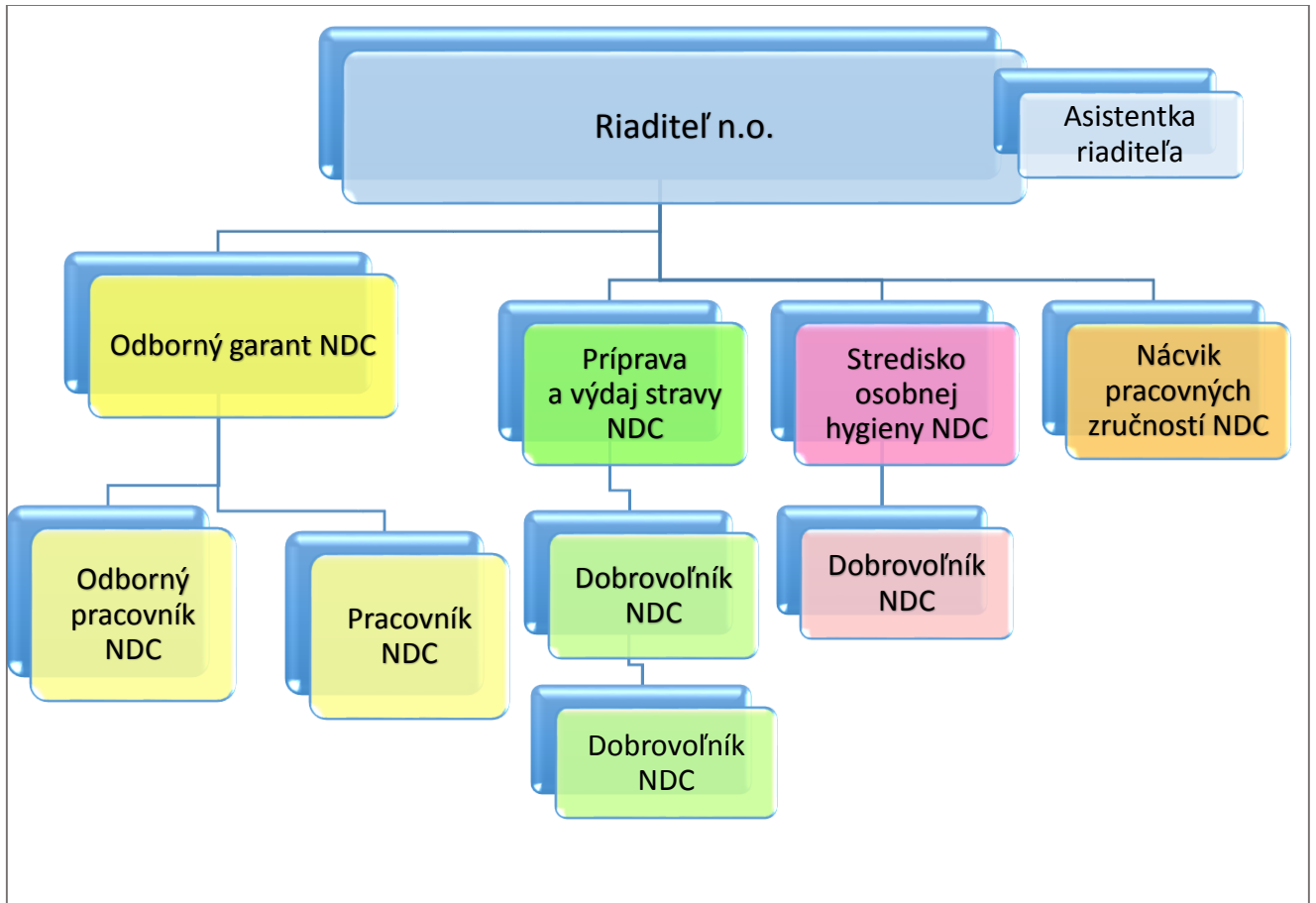
Pravidelne spolupracuje s Miestnym úradom Bratislava-Nové Mesto, predovšetkým s oddelením sociálnych vecí - Mgr. Anna Debnárová. Nakoľko naše zariadenie je situované tak, že v jeho okolí sa nachádza komunita ľudí, ktorí žijú v chatkách a garážach, preto je nutné danú spoluprácu neustále rozvíjať.

Nevyhnutná je denná spolupráca s organizáciami venujúcimi sa rovnakému druhu poskytovania sociálnej služby - Nezisková organizácia Depaul Slovensko, Občianske združenie Stopa, Občianske združenie Vagus, Sestry Matky Terezy, Resoty – resocializačná komunita Antona Srhoľca Podunajské Biskupice, Občianske združenie Proti prúdu, NDC Fortunáčik, Nezisková organizácia poradňa Alexis, Nocľahárne Bratislava ale aj zariadenia mimo Bratislavy hlavne – Občianske združenie Dobrého pastiera v Kláštore pod Znievom a vo Vrúcku a Inštitút Krista Veľkňaza v Žakovciach ako aj s NDC zriadené mestami a obcami v ktorých majú klienti nášho NDC trvalý pobyt.

Pravidelná a nutná je aj úzka spolupráca s Policajným zborom slovenskej republiky, Úradmi práce sociálnych vecí a rodiny, lekármi, zdravotnými poisťovňami, Centrom pre liečbu drogových závislostí Bratislava, potencionálnymi zamestnávateľmi, exekútormi a správcami osobných bankrotov, pracovníkmi klientskeho centra a v neposlednom rade s mestami a obcami celej Slovenskej republiky.



4. Personálne zabezpečenie NDC



Personálne obsadenie

Riaditeľ n.o. – Mgr. Sven Šovčík

Odborný garant NDC – Mgr. Emília Pčolová

Odborný pracovník NDC – Mgr. Mária Lovasová

Pracovník NDC – Pavol Hancko

Vedúci výdaja stravy – Vladimír Skokňa

Stredisko osobnej hygieny - Mária Vlčáková

Vedúci nácviku pracovných zručností - Miloš Čimbora

? Asistentka riaditeľa - Jaroslava Martináková

Stály dobrovoľník výdaja stravy – Pavol Vonginčič

Stály dobrovoľník výdaja stravy – Mária Dolores Olcoz Zaratiegui

Stály dobrovoľník stredisko osobnej hygieny – Vladimír Nedorost

5. Financovanie

NDC DSVJZB je prioritne financované zriaďovateľom, ktorým je rehoľa Hospitálska rehoľa Milosrdných bratov. Zriaďovateľ poskytuje pre činnosť NDC budovu a zabezpečuje jej opravy a údržbu. V čase projektu IA MPSVAR NP PVSSKIKÚ odborný garant zariadenia, sociálny pracovník NDC a pracovník NDC boli financovaný zo zdrojov NP PVSSKIKÚ, mimo projektu sú všetci zamestnanci financovaný z Rehole Milosrdných bratov.

Z Ústredia práce sociálnych vecí a rodiny je financovaný výdaj teplého jedla spolu so sprievodnými opatreniami. Z daného zdroja je financovaný pracovník kuchyne a strava pre klientov zariadenia, ktorý pozostáva z 500 ml teplej zahustenej polievky (tzv. desiatovej), 150 g chleba/pečiva a 0,4 ml teplého nealkoholického nápoja.

Ďalšími zdrojmi financovania štátne dotácie, 2% dane a hlavne sponzorské dary formou materiálnych darov, financií a osobným prínosom krátkodobých dobrovoľníkov.

Druh činnosti	Celkový objem finančných prostriedkov	Vlastné financie
Nízkoprahové denné centrum	85 800,00 – Hlavné mesto Slovenskej republiky Bratislava	27 450,00
Stredisko osobnej hygieny	32 700,00 – Hlavné mesto Slovenskej republiky Bratislava	11 450,00
Výdaj stravy (projekt OP FEAD)	9 600,00 – Ústredie práce sociálnych vecí a rodiny Bratislava	0,00
Integračné centrum	53 973,82 – Bratislavský samosprávny kraj	16 192,15

6. Rámcový plán

Zapojením sa do projektu plánuje NDC DSVJZB v rámci obligatórnych a fakultatívnych aktivít a služieb poskytovať:

- 1. Sociálne poradenstvo** - odborná činnosť zameraná na pomoc fyzickej osobe v nepriaznivej sociálnej situácii. Sociálne poradenstvo sa vykonáva na úrovni základného sociálneho poradenstva a špecializovaného sociálneho poradenstva. **Základné sociálne poradenstvo** je posúdenie povahy problému fyzickej osoby, rodiny alebo komunity, poskytnutie základných informácií o možnostiach riešenia problému a podľa potreby aj odporúčanie a sprostredkovanie ďalšej odbornej pomoci. Základné sociálne poradenstvo je súčasťou každej sociálnej služby

Špecializované sociálne poradenstvo - zistenie príčin vzniku, charakteru a rozsahu problémov fyzickej osoby, rodiny alebo komunity a poskytnutie im konkrétnej odbornej pomoci.

2. **Pomoc pri uplatňovaní práv a právom chránených záujmov** - pomoc pri uplatňovaní práv a právom chránených záujmov je odborná činnosť, ktorá sa vykonáva so súhlasom plnoletej fyzickej osoby a je zameraná najmä na poradenstvo pri vybavovaní úradných záležitostí, pomoc pri vybavovaní osobných dokladov, pri spisovaní a podávaní písomných podaní, vypisovaní tlačív, pri písomnej komunikácii v úradnom styku a vybavovaní iných vecí v záujme fyzickej osoby., ako aj poskytovanie sociálnej asistencie.
3. **Výdaj stravy** - zabezpečenie jedného teplého jedla so sprievodnými opatreniami ako nástroj riešenia potravinovej deprivácie pre osoby v zjavnej bezprostrednej núdzi.
4. **Stredisko osobnej hygieny** - vytvorenie podmienok na vykonávanie nevyhnutnej základnej osobnej hygieny ako aj umožňuje pravidelné oštiepenie pri jednoduchých ochoreniach nevyžadujúcich si zásah odborného lekára.
5. **Nevyhnutné oštiepenie a obuv** sa poskytuje fyzickej osobe, ktorá si nevie alebo nemôže zabezpečiť nevyhnutné oštiepenie a obuv v rozsahu potrebnom na zachovanie ľudskej dôstojnosti. Za nevyhnutné oštiepenie a obuv sa považuje aj použité oštiepenie a obuv.
6. **Záujmová činnosť** je kultúrna činnosť, spoločenská činnosť, športová činnosť a rekreačná činnosť, ktoré sú zamerané na rozvoj schopností a zručností prijímateľa sociálnej služby.
7. **Rozvoj pracovných zručností** - rozvoj pracovných zručností je odborná činnosť na osvojenie pracovných návykov a zručností fyzickej osoby pri vykonávaní pracovných aktivít pod odborným vedením na účel obnovy, udržania alebo rozvoja jej fyzických schopností, mentálnych schopností a pracovných schopností a jej začlenenia do spoločnosti.
8. **Preventívne aktivity** sú odbornou činnosťou zameranou na predchádzanie rizikóvemu správaniu fyzickej osoby, rodiny alebo komunity alebo na ich prekonanie.

7. Týždenný plán NDC

V týždennom pláne DSVJZB sú zobrazené aktivity a služby, ktoré sa poskytujú klientom NDC jednotlivo i skupinovo v prevádzkovom čase zariadenia, výnimočne aj v inom čase (napr. kultúrne aktivity ...). Aktivity sú plánované tak, aby v bezpečnom prostredí uspokojili predovšetkým primárne ľudské potreby (strava, oddych, hygiena) a zároveň posilňovali dôstojnosť klienta a motivovali ho aj napĺňaniu ďalších potrieb ako je zabezpečenie bývania, samostatnosť, potreba prijatia, lásky, spolupatričnosti a seberealizácie. Cieľom ponúkaných aktivít a služieb je zlepšenie kvality života klientov a ich začlenenie do spoločnosti so zreteľom na vôľu klienta a s rešpektovaním jeho výberu.

	Druh navrhovaných aktivít/služieb	Spôsob navrhovaných aktivít/služieb	Časová dotácia navrhovaných aktivít/služieb	Zapojené cieľové skupiny	Ciele navrhovaných aktivít/služieb
Pondelok až piatok	Výdaj stravy	Skupinovo, individuálne a podľa potreby	Od 10.00 hod. do 14.00 hod.	Klienti NDC, ľudia žijúci v garážach alebo chatkách, ktorí nenavštevujú DSVJZB a fyzické osoby v nepriaznivej sociálnej situácii podľa §24b o sociálnych službách	Zabezpečenie stravy ako nevyhnutnej životnej potreby + obmedzenie žobrania, vyhľadávania a konzumácie jedla zo smetných košov → podpora dôstojnosti, zlepšenie kvality života a zdravia, obmedzenie šírenie infekcií
	Stredisko osobnej hygieny	Individuálne a podľa potreby	Od 8.00 hod. do 14.00 hod.		Zabezpečenie osobnej hygieny (osprchovania, oholenia, ostrihania) zvyšuje sebavedomie klienta a pomáha mu začleniť sa do spoločnosti → zabránenie šírenia infekčných ochorení a parazitov.
	Sociálne poradenstvo	Skupinovo, individuálne a podľa potreby	Od 8.00 hod. do 14.00 hod., príp. podľa potreby a podľa objednania		Cieľom sociálneho poradenstva je pomáhať ľuďom pri riešení ich sociálnych problémov tak, aby dokázali mobilizáciou svojich možností a schopností tieto problémy riešiť a im predchádzať.
	Nácvik pracovných zručností	Skupinovo, individuálne a podľa potreby	Od 8.00 hod. do 13.00 hod.		Aktivácia schopnosti klienta, vytváranie a posilňovanie pracovných návykov a zručností, s cieľom osamostatnenia sa, príp. získanie stáleho zamestnania a príjmu. Budovanie zodpovednosti. Možnosť získať financie na zaplatenie poplatkov, vybavenie úradných dokumentov.
	Preventívne a kultúrne aktivity	Skupinovo, individuálne a podľa potreby	Plánované sporadicky, alebo pravidelne vo štvrtky v čase od 8.00 hod. do 15.00 hod., alebo podľa potreby		Pomocou aktivít vytvoriť pokoj, pohodu, motivovať klientov k aktivite a zabrániť pasivite a patologickému správaniu. Aktívne využívanie voľného času. Vytváranie vzťahov, zlepšenie komunikácie. Sprístupnenie informácií a poznatkov z rôznych oblastí.
Štvrtok	Duchovné aktivity	Skupinovo, individuálne a podľa potreby	Od 10.00 hod. do 15.00 hod.	Podpora celkového osobnostného rozvoja, posilňovanie morálneho a žiaduceho správania sa, emocionálna stabilizácia, rešpektovanie etických hodnôt.	

Prílohy:

1. Potvrdenie miestne príslušného správcu dane, že žiadateľ nemá daňové nedoplatky - originál
2. Potvrdenie preukazujúce, že žiadateľ nemá nedoplatky poistného na zdravotnom poistení vo:
 - Všeobecná zdravotná poisťovňa, a.s. – originál,
 - Union zdravotná poisťovňa, a.s. – originál,
 - Dôvera zdravotná poisťovňa, a.s. – originál.
3. Potvrdenie zo sociálnej poisťovne preukazujúce splnenie podmienky, že žiadateľ nemá nedoplatky poistného na sociálnom poistení a na príspevkoch na starobnom dôchodkovom poistení – originál.
4. Potvrdenie miestne príslušného súdu preukazujúce splnenie podmienky, že voči žiadateľovi nie je vedené konkurzné konanie, reštrukturalizačné konanie, nie je v konkurze, v reštrukturalizácii, alebo v nútenej správe - originál
5. Výpis z registra trestov právnickej osoby - originál
6. Výpis z registra trestov žiadateľa a všetkých členov štatutárneho orgánu žiadateľa:
 - Mgr. Sven Šovčík – originál,
 - JUDr. Michal Tinák - originál,
 - Brat Richard OH – Marián Jombík – originál,
 - Brat Martin OH – Richard Macek – originál.
7. Potvrdenie príslušného inšpektorátu práce, že žiadateľ neporušil zákaz nelegálnej práce a nelegálneho zamestnávania za obdobie piatich rokov – originál
8. Výpis z registra poskytovateľov sociálnych služieb preukazujúci splnenie podmienky oprávnenosti aktivít projektu – overená fotokópia
 - Registračná karta poskytovateľa – overená fotokópia
9. Zmluva o zriadení a vedení bankového účtu - originál
10. Štatút poskytovateľa – overená fotokópia
11. Zmluva o pripojení na internet – overená fotokópia
12. Zmluva o telefonickom pripojení – overená fotokópia
 - Zmluva o poskytnutí služby - overená fotokópia
13. Plán činnosti NDC – originál
14. Doklad preukazujúci ustanovenie do funkcie štatutárneho orgánu – overená fotokópia

Doplňujúce prílohy:

1. Mzdová politika odmeňovania zamestnancov – originál
2. Prehľad zamestnancov Poskytovateľa - originál